

## Brukerveiledning ID971



løpet av 15 sekunder, så vil menyene stenges og nye verdier lagres.

**"Maskin Status" meny:**

Tilgang til denne menyen gjennomføres ved å trykke på **[set]** en gang raskt. Ved å bruke **[↓]** / **[↑]** navigeres fram til og i de respektive katalogene/menyene:

- Pb1: Føler 1 (romføler) verdi-meny
- Pb2: Føler 2 (fordamperføler) verdi-meny
- SET: Setpunkt konfigureringsmeny.

**Endre setpunkt:**

For å endre setpunkt, gå inn i "Maskin Status" meny, trykk så **[set]** én gang til når "SET" vises i displayet og endre verdi med **[↓]** / **[↑]**. For å lagre ny verdi, trykk **[fnc]** eller vent 15 sekunder uten å trykke noen knapper. Merk: Hvis parameter "LOC" = y så vil setpunkt være låst og ikke mulig å endre før parameteren er satt til "n".

**Aktiv Alarm:**

Hvis enheten har en aktiv alarm så vil en ny katalog i "Maskin Status"-menyen være tilgjengelig; "AL". (Se del om diagnostikk for nærmere detaljer)

**Visning av verdier for respektive følere:**

Velg ønsket katalog og trykk **[set]** og verdien for valgt føler vil vises i displayet.

**"Programmering" meny:**

Hold inne **[set]** i fem sekunder for å komme inn i programmeringsmenyen. *Merk: Endringer fra EWxx-seriene; nå er parametere organisert i parameterkataloger der de tidligere ville vært direkte tilgjengelig. Dette gjør enheten lettere å navigere gjennom da en slipper å gå gjennom samtlige parametere for å finne ønsket parameter.* Hvis enheten er satt opp med passord i parameter "PA1" så må en sette inn passord for å komme inn i parameterlistene.

Navigering i menyene skjer ved opp og nedtastene og set for å gå dypere i parameterene og fnc for å gå tilbake/lagre.

**Passord**

Passord-funksjonen gir en muligheten til å hindre uvedkommende i å gjøre endringer på enheten. Passordparameterene finnes i katalogen "DIS"; "PA1". Hvis enheten er satt opp med passord, så vil en bli spurt om passord når en går inn i selve programmeringsmenyen.

**Tastelås**

Tastelås kan settes i "DIS"-katalogens parameter "LoC". Parameterene kan ennå modifiseres i programmeringsmenyen.

**Manuell avriming**

Manuell avriming kan igangsettes ved å trykke **[↑]** i fem sekunder. Merk: Avriming vil skje i henhold til avrimingsparametere, oppfylles ikke kriterier satt i de parametere som styrer dette, vil ikke avriming igangsettes.

**"CopyCard" / Programmeringsnøkkel**

En programmeringsnøkkel er et tilleggsutstyr som brukes til å kopiere konfigureringen fra én enhet til flere. Nøkkelen kobles til TTL-porten bak på enheten og nedlasting/opplasting/formatering av nøkkelen skjer gjennom parametere i "Fpr"-katalogen i parameterlisten.

**Diagnostikk**

Alarmstatus signaliseres alltid med buzzer (hvis det finnes på enheten) og indikasjon ved **[LED]**-LED. Følerfeil ved romføler indikeres ved **E1** i displayet, følerfeil ved fordamperføler indikeres ved **E2** i displayet. Merk: Følerfeilalarmer indikeres bare når føler ikke registreres, feil følertype er satt opp (NTC/PTC) mot følertype som er brukt, eller total kortslutning. Ingen feil vil alarmeres om føleren viser feil temperatur! Høy og lavtemperaturalarmer vil ikke indikeres ved annet enn indikasjon

**[LED]**-LED og buzzer. For detaljer for alarm, må en gå inn i "Maskin Status"-meny og finne katalog "AL". "AH1" vil indikere høyalarm, "AL1" vil indikere lavalarm. Høy og lavalarm vil vise til verdier satt i parameterene "HAL" og "LAL" i "AL"-katalogen i programmeringsmenyen. Temperaturalarmer viser til romføler.

**Brukergrensesnitt:**

Enheden har et digitalt display og fire knapper for statuskontroll og konfigurering av enheten. Ved oppstart vil enheten gjennomføre en lampetest for å sikre at korrekt drift kan gjennomføres. Enheten har to menyer; "Maskin Status" og "Programmering".

**Bruk og endring av innhold i menyer:**

Ved å trykke **[set]** raskt så vil du få tilgang til "Maskin Status" meny. Ved å holde inne **[set]** i fem sekunder så vil du få tilgang til "Programmering" meny. Menyene inneholder kataloger med parametere, for å gå inn i en katalog bruk **[set]** og for å gå inn i parametere trykk **[set]** når ønsket parameter er valgt. Trykk **[fnc]** for å gå tilbake fra parametere og kataloger. Hvis ingen tast brukes i

## Installasjon

Instrumentet er beregnet for panelmontasje. Kutt/skjær et hull med dimensjoner; 29x71mm, sett i enheten og fest med braketter som er lever med enheten. Sørg for at enheten ikke blir installert der den kan bli utsatt for høy fuktighet/temperatur og/eller ”unormale” mengder med forurensning/skitt.

## Elektrisk montasje

**VIKTIG:** Ikke koble noe av det elektriske mens strøm er tilkoblet! Enheten er utstyrt med skrueterminaler beregnet for 2,5mm<sup>2</sup> kabler. For kapasiteter på tilkoblingene se koblingsskjema på baksiden/toppen av enheten. Reléene er strømfire, og max tillatte kapasiteter for reléene må ikke overstiges. Hvis høyere kapasiteter skal brukes må egnede kontaktorer benyttes. På 12V versjonene må korrekt trafo benyttes, og 250mA forsinket sikring. Følerne har ingen polaritet og kan forlenges med vanlig to-lederkabel. Skjerming av følerkabel og signalkabler for Televis-nettverk anbefales for å forhindre feilvisning.

## Tekniske data

Frontpanelbeskyttelse: IP65

Hus/chassis: plast (PC/ABS).

Dimensjoner: frontpanel 74x32mm, dybde 60mm

Installasjon: hullsag, 71x29mm(+0.2/-0.1 mm)

Temperaturområde for installasjon: -5...55°C

Lagringstemperatur: -30...85°C

Fuktighetsområde for installasjon: 10...90% RH

Fuktighetsområde for lagring: 10...90%RH

Visningsområde (temp): -50...110 (NTC); -50...140 (PTC) °C når visning uten desimaler er valgt.

Analoge innganger: to NTC/PTC (konfigurerbar gjennom parametere).

Seriell: TTL-tilkobling for programmeringsnøkkel

Digitale utganger: 2 utganger: 1.relé SPDT 8(3)A 250V~, 2. relé SPST 8(3)A 250V~

Måleområde: fra -50 til 140°C

Nøyaktighet: <0,5% feil ved ytterpunktene av skala.

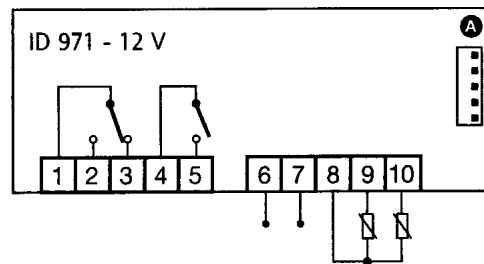
Oppløsning: 1°C eller 0,1°C

Strøm: 3VA




Strømtilførsel: 12V ~/... eller 230V~

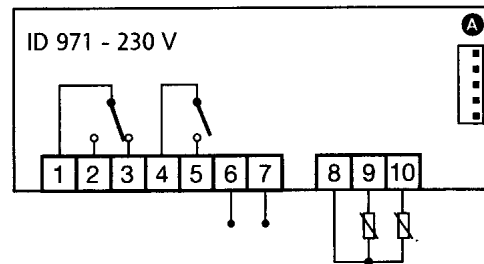
## Koblingskjema

1-2	N.O. relé for avriming
1-3	N.C. relé for avriming
4-5	Kompressorrelé
6-7	Inngang strømforsyning
8-9	Inngang føler 2 (fordamperf.)
8-10	Inngang føler 1 (romf.)
A	TTL-inngang for programmeringskort



## Funksjonsindikatorer

	Kompressor/Relé 1 i drift, forsinkelse hvis blinkende
	Avriming på; satt i gang manuelt hvis blinkende
	Aktiv alarm; alarm godkjent/stilnet hvis blinkende



# Parameterliste ID971

Prm. Katalog	Prm.	Beskrivelse	Område	Fabr. inst.	Enhet	Prm. nivå
<b>CP</b>	<b>Parametere for kompressorregulering</b>					
	<b>diF</b>	Delta T (temp diff.)	0,1 ... 30,0	2	°C/°F	1
	<b>HSE</b>	Høyest tillatte set.	LSE...302	99,0	°C/°F	1
	<b>LSE</b>	Laveste tillatte set.	-55...HSE	-50,0	°C/°F	1
<b>CP</b>	<b>Parametere for kompressorbeskyttelse</b>					
	<b>Ont</b>	Driftstid ved feil på føler. Hvis satt til "1" og <b>Oft</b> til "0" så vil kompressor gå kontinuerlig, men hvis <b>Oft</b> >0 så vil kompressoren drive i satte driftssykluser.	0...250	0	min	1
	<b>Oft</b>	Stoppetid ved feil på føler. Hvis satt til "1" og <b>Ont</b> til "0" så vil kompressor bli stoppet (inntil feil er rettet eller parameter endret), men hvis <b>Ont</b> >0 så vil kompressoren drives i satte driftssykluser	0...250	1	min	1
	<b>dOn</b>	Forsinkelse ved start kompressor. Tid før kompressor starter etter at instrumentet er blitt tilkoblet strøm.	0...250	0	min	1
	<b>dOF</b>	Forsinkelse ved stopp kompressor. Tid som må forløpe etter at kompressor-reléet ble sist skrudd av til neste gang det settes på.	0...250	0	min	1
	<b>dbi</b>	Forsinkelse mellom to start kompressor. Minimum tid mellom to starter som må forløpe.	0...250	0	min	1
	<b>OdO</b>	Forsinkelse på Output-reléer etter tilkobling av strøm. Tid som må forløpe for noen av reléene kan kobles inn etter at strøm har blitt tilkoblet	0...250	0	min	1
<b>deF</b>	<b>Parametere for avriming</b>					
	<b>dty</b>	type avriming: 0: elektrisk avriming 1: varmgass 2: kun kompressorstopp	0/1/2	0	label	1
	<b>dit</b>	avrimingsintervaller. Tid mellom start av to avriminger	0...250	6	timer	1
	<b>dCt</b>	tellertype for avriming. Referanser tidstilleren til avrimingen skal bruke: 0: kompressors totale driftstid (digifrost®) 1: Real Time i henhold til enhetens driftsklokke. 2: kompressor stopp	0/1/2	1	label	1
	<b>dOH</b>	Forsinkelse på avriming etter start av instrumentet. Tid før første avriming er tillatt etter instrumentet er koblet til.	0...59	0	min	1
	<b>dEt</b>	Avrimingstid. Lengste varighet for avriming. Tineføler overstyrer tid.	0...250	30	min	1
	<b>dSt</b>	Avrimings-stoppetemperatur. Temperatur for stopp av avriming, styrt av avrimingsføler.	-50,0...150	8,0	°C/°F	1
	<b>dPO</b>	Avriming ved oppstart. Bestemmer om enheten skal gå i avriming når støm kobles til. (Hvis målt temperatur i fordampere tillater dette) y = ja ; n = nei	n/y	y	label	1
<b>FAn</b>	<b>Vifteparametere</b>					
	<b>dt</b>	Drypptid	0...250	0	min	1
<b>dIS</b>	<b>Displayparametere</b>					
	<b>LOC</b>	Tastelås. Låser alle taster og parametere, foruten tilgang til denne parameter.	y/n	n	label	1
	<b>PA1</b>	Passord for parametere, når satt til noe annet enn "0" så vil passord være aktivert og valgt nummer være gjeldene.	0...250	0	nummer	1
	<b>ndt</b>	visning med desimaltegn og desimaler	y/n	y	label	1
	<b>CA1</b>	Kalibrering av føler 1. Negativ eller positiv verdi til å kalibrere føler etter behov. (Bruk en kjent temperaturkilde når føler kalibreres)	-12...12	0	°C/°F	1
	<b>CA2</b>	Kalibrering av føler 2. Negativ eller positiv verdi til å kalibrere føler etter behov. (Bruk en kjent temperaturkilde når føler kalibreres)	-12...12	0	°C/°F	1
	<b>ddl</b>	Låsing av display under avriming. 0 = viser romfølerens verdi. 1 = låser displayet i siste verdi av romføleren før avriming ble påbegynt, og returnerer ikke til vanlig visning av temperatur før setpunkt nåes på nytt. 2 = viser <b>dEf</b> under hele avrimingsyklusen, og returnerer ikke til vanlig visning av temperatur før setpunkt nåes på nytt.	0/1/2	1	label	1
	<b>dro</b>	Valg av enhet for temperatur. 0 = °C ; 1 = °F	0/1	0	label	1
<b>CnF</b>	<b>Konfigureringsparametere</b>					
	<b>H00</b>	Valg av føler: 0 = PTC ; 1 = NTC (Følerfeil vil oppstå hvis ikke rett følerstype er valgt og følerfeil vil ikke nulles ut før enhet er skrudd av og på)	0/1	0	label	1
	<b>H42</b>	Fordampereføler tilkoblet.	y/n	y	label	1
	<b>reL</b>	Enhetens versjonsnummer, bare avlesning.	/	/	/	1
	<b>tAb</b>	Visning av parameterliste	/	/	/	1
<b>FPr</b>	<b>"Copy Card" Parametere for programmeringsnøkkel</b>					
	<b>UL</b>	Opplasting av enhetens parametere til programmeringsnøkkel	/	/	/	1
	<b>dL</b>	Nedlastning av parametere til enheten fra programmeringsnøkkel	/	/	/	1
	<b>Fr</b>	Sletting av innhold i programmeringsnøkkel	/	/	/	1