

Brukerveiledning ID961**Brukergrensesnitt:**

Enheten har et digitalt display og fire knapper for statuskontroll og konfigurering av enheten. Ved oppstart vil enheten gjennomføre en lampetest for å sikre at korrekt drift kan gjennomføres. Enheten har to menyer; "Maskin Status" og "Programmering".

Bruk og endring av innhold i menyer:

Ved å trykke **set** raskt så vil du få tilgang til "Maskin Status" meny. Ved å holde inne **set** i fem sekunder så vil du få tilgang til "Programmering" meny. Menyene inneholder kataloger med parametere, for å gå inn i en katalog bruk **set** og for å gå inn i parametere trykk **set** når ønsket parameter er valgt. Trykk **fnc** for

å gå tilbake fra parametere og kataloger. Hvis ingen tast brukes i løpet av 15 sekunder, så vil menyene stenges og nye verdier lagres.

"Maskin Status" meny:

Tilgang til denne menyen gjennomføres ved å trykke på **set** en gang raskt. Ved å bruke **↓** / **↑** navigeres fram til og i de respektive katalogene/menyene:

- Pb1: Føler 1 (romføler) verdi-meny.
- SET: Setpunkt konfigureringsmeny.

Endre setpunkt:

For å endre setpunkt, gå inn i "Maskin Status" meny, trykk så **set** én gang til når "SET" vises i displayet og endre verdi med **↓** / **↑**. For å lagre ny verdi, trykk **fnc** eller vent 15 sekunder uten å trykke noen knapper. Merk: Hvis parameter "LOC" = y så vil setpunkt være låst og ikke mulig å endre før parameteren er satt til "n".

Aktiv Alarm:

Hvis enheten har en aktiv alarm så vil en ny katalog i "Maskin Status"-menyen være tilgjengelig; "AL". (Se del om diagnostikk for nærmere detaljer)

Visning av verdier for respektive følere:

Velg ønsket katalog og trykk **set** og verdien for valgt føler vil vises i displayet.

"Programmering" meny:

Hold inne **set** i fem sekunder for å komme inn i programmeringsmenyen. *Merk: Endringer fra EWxx-seriene; nå er parametere organisert i parameterkataloger der de tidligere ville vært direkte tilgjengelig. Dette gjør enheten lettere å navigere gjennom da en slipper å gå gjennom samtlige parametere for å finne ønsket parameter.* Hvis enheten er satt opp med passord i parameter "PA1" så må en sette inn passord for å komme inn i parameterlistene.

Navigering i menyene skjer ved opp og nedtastene og set for å gå dypere i parameterene og fnc for å gå tilbake/lagre.

Passord

Passord-funksjonen gir en muligheten til å hindre uvedkommende i å gjøre endringer på enheten. Passordparameterene finnes i katalogen "DIS"; "PA1". Hvis enheten er satt opp med passord, så vil en bli spurt om passord når en går inn i selve programmeringsmenyen.

Tastelås

Tastelås kan settes i "DIS"-katalogens parameter "LoC". Parameterene kan ennå modifiseres i programmeringsmenyen.

Manuell avriming

Manuell avriming kan igangsettes ved å trykke **↑** i fem sekunder. Merk: Avriming vil skje i henhold til avrimingsparametere, oppfylles ikke kriterier satt i de parametere som styrer dette, vil ikke avriming igangsettes.

"CopyCard" / Programmeringsnøkkel

En programmeringsnøkkel er et tilleggsutstyr som brukes til å kopiere konfigureringen fra én enhet til flere. Nøkkelen kobles til TTL-porten bak på enheten og nedlasting/opplasting/formatering av nøkkelen skjer gjennom parametere i "Fpr"-katalogen i parameterlisten.

Diagnostikk

Alarmstatus signaliseres alltid med buzzer (hvis det finnes på enheten) og indikasjon ved **(●)**-LED. Følerfeil ved romføler indikeres ved E1 i displayet. Merk: Følerfeilalarmer indikeres bare når føler ikke registreres, feil følertype er satt opp (NTC/PTC) mot følertype som er brukt, eller total kortslutning. Ingen feil vil alarmeres om føleren viser feil temperatur!

Installasjon

Instrumentet er beregnet for panelmontasje. Kutt/skjær et hull med dimensjoner; 29x71mm, sett i enheten og fest med braketter som er lever med enheten. Sørg for at enheten ikke blir installert der den kan bli utsatt for høy fuktighet/temperatur og/eller "unormale" mengder med forurensning/skitt.

Elektrisk montasje

VIKTIG: Ikke koble noe av det elektriske mens strøm er tilkoblet! Enheten er utstyrt med skrueterminaler beregnet for 2,5mm² kabler. For kapasiteter på tilkoblingene se koblingsskjema på baksiden/toppen av enheten. Reléene er strømfire, og max tillatte kapasiteter for reléene må ikke overstiges. Hvis høyere kapasiteter skal brukes må egnede kontaktorer benyttes. På 12V versjonene må korrekt trafo benyttes, og 250mA forsinket sikring. Følerne har ingen polaritet og kan forlenges med vanlig to-lederkabel. Skjerming av følerkabel og signalkabler for Televis-nettverk anbefales for å forhindre feilvisning.

Tekniske data

Frontpanelbeskyttelse: IP65

Hus/chassis: plast (PC/ABS).

Dimensjoner: frontpanel 74x32mm, dybde 60mm

Installasjon: hullsag, 71x29mm(+0.2/-0.1 mm)

Temperaturområde for installasjon: -5...55°C

Lagringstemperatur: -30...85°C

Fuktighetsområde for installasjon: 10...90% RH

Fuktighetsområde for lagring: 10...90%RH

Visningsområde (temp): -50...99 °C, 2 tall pluss desimaltegn.

Analoge innganger: to NTC/PTC (konfigurerbar gjennom parametere).

Digitale utganger: 1 relé SPDT 8(3)A 250V~ eller 1 relé SPDT 15A (1hk) 250C~. (se etikett for kapasiteter for enheten)

Måleområde: fra -50 til 99°C

Nøyaktighet: <0,5% feil ved ytterpunktene av skala.

Oppløsning: 1°C




Strøm: Avhengig av modell

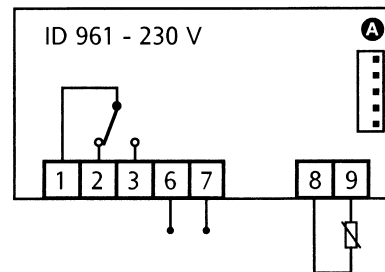
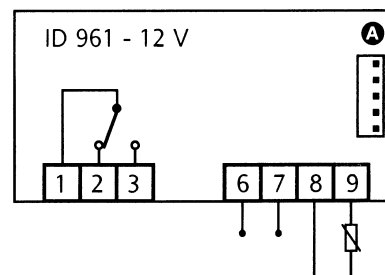
Strømtilførsel: 12V ~/- eller 230V~ (avhengig av modell)

Koblingsskjema

1	Fellestilkobling reléer
2	N.O. relé for avriming
3	N.C. relé for avriming
6-7	Inngang strømforsyning
8-9	Inngang føler
A	TTL-inngang for programmeringskort

Funksjonsindikatorer

	Kompressor/Relé 1 i drift, forsinkelse hvis blinkende
	Avriming på; satt i gang manuelt hvis blinkende
	Aktiv alarm; alarm godkjent/stilnet hvis blinkende



Prm. Katalog	Prm.	Beskrivelse	Område	Fabr. inst.	Enhet
CP	Parametere for kompressorregulering				
	dIF	Delta T (temp diff.)	0,1 ... 30,0	2	°C/°F
	HSE	Høyest tillatte set.	LSE...302	99,0	°C/°F
	LSE	Laveste tillatte set.	-55...HSE	-50,0	°C/°F
CP	Parametere for kompressorbeskyttelse				
	Ont	Driftstid ved feil på føler. Hvis satt til "1" og Oft til "0" så vil kompressor gå kontinuerlig, men hvis Oft >0 så vil kompressoren drive i sette driftssykluser.	0...250	0	min
	Oft	Stoppetid ved feil på føler. Hvis satt til "1" og Ont til "0" så vil kompressor bli stoppet (inntil feil er rettet eller parameter endret), men hvis Ont >0 så vil kompressoren drives i sette driftssykluser	0...250	1	min
	dOn	Forsinkelse ved start kompressor. Tid før kompressor starter etter at instrumentet er blitt tilkoblet strøm.	0...250	0	min
	dOF	Forsinkelse ved stopp kompressor. Tid som må forløpe etter at kompressorreléet ble sist skrudd av til neste gang det settes på.	0...250	0	min
	dbi	Forsinkelse mellom to start kompressor. Minimum tid mellom to starter som må forløpe.	0...250	0	min
	OdO	Forsinkelse på Output-reléer etter tilkobling av strøm. Tid som må forløpe før noen av reléene kan kobles inn etter at strøm har blitt tilkoblet	0...250	0	min
deF	Parametere for avriming				
	dit	avrimingsintervaller. Tid mellom start av to avriminger	0...250	6	timer
	dCt	tellertype for avriming. Referanser tidstelleren til avrimingen skal bruke: 0: kompressors totale driftstid (digifrost®) 1: Real Time i henhold til enhetens driftsklokke. 2: kompressor stopp	0/1/2	1	label
	dOH	Forsinkelse på avriming etter start av instrumentet. Tid før første avriming er tillatt etter instrumentet er koblet til.	0...59	0	min
	dEt	Avrimingstid. Lengste varighet for avriming. Tineføler overstyrer tid.	0...250	30	min
	dPO	Avriming ved oppstart. Bestemmer om enheten skal gå i avriming når støy kobles til. (Hvis målt temperatur i fordampere tillater dette) y = ja ; n = nei	n/y	y	label
dIS	Displayparametere				
	LOC	Tastelås. Låser alle taster og parametere, foruten tilgang til denne parameter.	y/n	n	label
	PA1	Passord for nivå 1 parametere, når satt til noe annet enn "0" så vil passord være aktivert og valgt nummer være gjeldene.	0...250	0	nummer
	CA1	Kalibrering av føler 1. Negativ eller positiv verdi til å kalibrere føler etter behov. (Bruk en kjent temperaturkilde når føler kalibreres)	-12...12	0	°C/°F
	ddl	Låsning av display under avriming. 0 = viser romfølerens verdi. 1 = låser displayet i siste verdi av romføleren før avriming ble påbegynt, og returnerer ikke til vanlig visning av temperatur før setpunkt nåes på nytt. 2 = viser dEf under hele avrimingsyklusen, og returnerer ikke til vanlig visning av temperatur før setpunkt nåes på nytt.	0/1/2	1	label
	dro	Valg av enhet for temperatur. 0 = °C ; 1 = °F	0/1	0	label
CnF	Konfigureringsparametere				
	H00	Valg av føler: 0 = PTC ; 1 = NTC (Følerfeil vil oppstå hvis ikke rett følertype er valgt og følerfeil vil ikke nulles ut før enhet er skrudd av og på)	0/1	0	label
	reL	Enhetens versjonsnummer, bare avlesning.	/	/	/
	tAb	Visning av parameterliste	/	/	/
FPr	"Copy Card" Parametere for programmeringsnøkkel				
	UL	Opplasting av enhetens parametere til programmeringsnøkkel	/	/	/
	dL	Nedlasting av parametere til enheten fra programmeringsnøkkel	/	/	/